



## OBČINA ŠKOFLJICA

Šmarska cesta 3  
1291 Škofljica  
Telefon: 01 360 16 00  
Telefaks: 01 360 16 10  
e-pošta: [obcina@obcina.skofljica.si](mailto:obcina@obcina.skofljica.si)  
Internet: <http://www.skofljica.si>

<b>Naziv projektne naloge:</b>	<b>OBNOVA GRADU LISIČJE IN VSEBINSKA IZHODIŠČA</b>
<b>Faza projekta:</b>	Preverba interesa zainteresiranosti za izvajanje dejavnosti na gradu Lisičje
<b>Nosilec :</b>	Občina Škofljica
<b>Datum izdelave:</b>	Julij 2012
<b>Zastopnik:</b>	Župan, Ivan Jordan
<b>Št. projektne naloge</b>	01/2012

## 1 Uvod

Grad Lisičje je eden izmed mnogih prelepih v renesansi zgrajenih dvorcev na Slovenskem, ki čakajo na pravo vizijo in vlagatelja vanjo.

Grad Lisičje, zgrajen sredi 16 stoletja in se je prvotno imenoval Gayerav oz. Geyerau kar pomeni "jastrebja jasa", domačini pa so ga po lisicah v bližnjih gozdovih klicali Lisičje, kakor se imenuje tudi bližnji zaselek.

Grad je od njegovega nastanka pa do danes izmenjal mnogo lastnikov, dokler ga ni od Arhiva RS odkupila Občina Škofljica. Ob gradu je nekoč obstajal cvetlični in botanični vrt. Tega je uredil in postavil nekdanji lastnik Lenart Merherič, ki je grad tudi na novo pozidal. O urejenosti in občudovanja vrednem parku je pisal celo Janez Vajkard Valvasor v svoji Slavi vojvodine Kranjske, park pa je naredil vtis tudi na pomembnega ministra avstrijskih cesarjev, Janeza Vajkarda Auersperga, ki je svoja zadnja leta preživel na tem gradu. Usoda gradu je prehajala iz roke v roke. Grad je imel še pred vojno razkošno notranjo opremo, bogato knjižnico in veliko starin.

Nekaj pglavitnih prednosti pred podobnimi arhitekturami pri nas:

- dobra ohranjenost,
- pozitivna zgodovina,
- delna obnova,
- nepokvarjenost notranjosti objekta s prenovami v preteklem stoletju,
- zanimanje lastnika,
- obvladljivost velikosti,
- ugodna lega na okoliških zemljiščih,
- dostopnost lokacije,
- lokalna identiteta,
- zainteresiranost prebivalcev za njegovo oživitev,
- aktivnost prebivalcev na mnogih področjih, ki bi lahko pripomogla h kvalitetnim vsebinam.

### Vizija

Občina Škofljica in širše osrednjeslovensko območje bo z obnovo spomenika pridobila kulturno, turistično, rekreacijsko točko, ki bo prispevala k dvigu turistične in kulturne privlačnosti območja. Privabljala bo kot gostinsko kulinarčni biser in predstavljala obiskano rekreacijsko vozlišče v osrednjeslovenskem omrežju kolesarskih poti. Zgodovinski čar gradu Lisičje in njegov zeleni okvir predstavljata odlično izhodišče za turizem, izvajanju kulturno umetniških ter protokolarnih dogodkov in drugih tržnih dejavnosti.

Grad bo skupaj s stoletnimi lipami in dominantno lego v prostoru predstavljal eno izmed ključnih točk v slovenskem prostoru vredno obiska.

Temeljna izhodišča, ki smo jim pri delu sledili, in jim bomo sledili tudi pri izvedbi, so naslednja:

- celovitost obravnave, kar pomeni opazovanje celote dogajanja v prostoru, vseh različnih dejavnosti in interesov;
- preučevanje in upoštevanje vseh različnih problemov, potreb in interesov v prostoru;
- ustrezen razvoj z vključevanjem ustrezne usposobljenosti in motiviranosti vseh njenih potencialnih akterjev;
- zagotavljanje vitalnosti in stabilnosti socialnega in ekonomskega življenja;
- vključevanje čim večjega kroga različnih akterjev in dejavnosti (tako v njihovem javnem kot zasebnem življenju) v razvojna dogajanja z uveljavljanjem principa enakih možnosti ter partnerskega sodelovanja.

Podeželski prostor postaja vse bolj dragocen za bivanje, delo in preživljanje aktivnosti v prostem času ter rekreacijo. S splošnim razvojem družbe se vse bolj krepi tudi funkcionalna povezava podeželja z urbanim središčem. Vplivi mesta na podeželje so namreč lahko pozitivni (pospešen prenos znanja in inovacij, informacij, povečane možnosti dohodka, dvig izobrazbene ravni prebivalstva, ...) kot tudi negativni (izginjanje neposrednosti medsebojnih stikov, starih običajev in avtohtone kulture, degradacija okolja, vnos tujih vzorcev življenja na podeželju,...)

## 2 ANALIZA STANJA

Grad je bil omenjen že v začetku 16. stoletja, kasneje je bil dvorec večkrat prezidan. Današnji videz izhaja iz 18. stoletja, ko je dobil grad novega lastnika in postal plemiški reprezentančno stanovanjski objekt. Objekt je grajen klasično na kamnitih pasovnih temeljih, obodne in predelne stene so grajene s kamnitimi bloki / z opečnimi zidaki.

Glavno poslopje gradu, stranska trakta in zaključni trakt na severu so tvorili sklenjen pravokotnik (Sl. 2). V toku časa se je dvorska zasnova malo spremenila. Tako je današnja stavba tritraktna, saj nima več zaključnega trakta, tako da je s spodnje strani odprto notranje dvorišče v obliki črke U, zaprto z velikimi masivnimi železnimi vrati. Na dvorišču si je mogoče ogledati lepo oblikovane arkade, ki se v dvojni vrsti vijejo po vseh treh stenah. Samo dvorišče se podaljšuje v naravno razgledno teraso, ki jo zaokrožujejo stoletne lipe. Na severozahodni strani gradu je k zasnovi prislonjena na pravokotnem tlorisu pozidana kapela, v katero je vodil baročno oblikovan vhod. Prednja fasada je sedemostna. Poseben element je baročni kamniti, rustikalno oblikovan in polkrožno sklenjen portal. Notranjost je danes večinoma prazna in še neizkoriščena. V pritličnem delu je več prostorov, delno povezanih, delno pa dostopnih z notranjega arkadnega dvorišča, v nadstropju pa je deset sob različnih tlorisnih velikosti. Sobe so brez nekdanjega okrasja in tudi inventar se je po 2. svetovni vojni izgubil.

Strop nad pritličjem je izveden kot opečni obok, nad nadstropjem je izveden leseni tramovni strop. Streha objekta je klasična lesena dvokapnica, krita z opečno kritino. Stavba ima veliko dvorišče z arkadami.

Dvorišče gradu z arkadami je bilo prenovljeno, prav tako del prostorov v pritličju v JV delu gradu.

### 2.1 Lokacija

#### 2.1.1 Makrolokacija

Lokacija kulturnega spomenika lokalnega pomena se nahaja v občini Škofljica, ki je del osrednjeslovenske regije. Objekt se nahaja na robu naselja Lanišče ob javni poti št. 904021 na naslovu Lanišče 23 v neposredni bližini avtoceste Ljubljana- Zagreb. Objekt je umeščen ob robu naselja Lanišče ob kmetijskih površinah, kjer se je nekoč raztezal botanični vrt, ki je opisan tudi v Slavi vojvodine Kranjske Janeza Vajkarda Valvasorja.

#### 2.1.2 Mikrolokacija

#### Grad

Stoji na parc. št. 335/2 k.o. Lanišče, namenska raba po registru nepremičnin je vpisana kot druga zemljišča (po planskih aktih je stavbno zemljišče). Po katastrskih in javno dostopnih podatkih ima objekt vpisano katastrsko kulturo stanovanjska stavba v površini 565 m<sup>2</sup> ter dvorišče 146 m<sup>2</sup> oz. skupno površino 711 m<sup>2</sup>. Lastnik je občina Škofljica. Podatki iz registra nepremičnin so nekoliko drugačni, in sicer naj bi bila tlorisna površina stavbe 1945,80 m<sup>2</sup>, s površino stavbišča pod stavbo v površini 686,07 m<sup>2</sup> ter višino stavbe 13,52 m.

Grad ima številko stavbe 180, ki je sestavljena iz dveh delov in sicer del stavbe s št. 1 ima površino 1.234,80m<sup>2</sup>, del stavbe s št. 2 pa 711 m<sup>2</sup>.

Objekt vključuje:

- Pritličje
- Nadstropje
- Ostrešje-mansarda

**Okolica gradu:**

Okoliško zemljišče v lasti Občine Škofljica je zemljišče s št. 335/1, 337/8 in 337/9 vse k.o. Lanišče v skupni površini 4492 m<sup>2</sup>.

- zemljišče s št. 335/1 k.o. Lanišče predstavlja zemljišče okoli gradu v površini 2.504 m<sup>2</sup> in z vpisano katastrsko kulturo sadovnjak, namenska raba pa je vpisana kot druga zemljišča;
- zemljišče s št. 337/8 predstavlja v naravi travnik v površini 1342 m<sup>2</sup> in je vpisano vrsto rabe sadovnjak, medtem, ko je namenska raba vpisana stavbno zemljišče;
- zemljišče s številko 337/9 predstavlja v naravi travnik s površino 646 m<sup>2</sup> in vpisano katastrsko kulturo travnik, namenska raba pa je stavbno zemljišče.

Lastništvo okoliških zemljišč je pomembno zaradi nadaljnje obnove gradu ter njegove bodoče vsebine. Ta se bo morala predvideti tudi v sozvočju z okoliškimi lastniki objektov oz. nepremičnin.

Ostalo zemljišče, ki bi morda bilo zaradi obnove in vsebine oz. namembnosti gradu še pomembno, je parc. št. 337/6 s katastrsko kulturo njiva v površini 7212 m<sup>2</sup> in namensko rabo kmetijsko zemljišče, ki pa je v zasebni lasti.



Sl.1: Katastrsko stanje gradu danes (grad označen z zeleno barvo, gospodarski objekt se nahaja levo od gradu in ni označen z barvo).

## 2.2 Značilnosti

### 2.2.1 Varstvo kulturne dediščine

Grad Lisičje je v skladu z Odlokom o razglasitvi gradu Lisičje za kulturni spomenik lokalnega pomena (Ur. L. RS št 48/05), razglašen za enoto dediščine: Lanišče – grad Lisičje (EŠD 9698). Enota ima zaradi kulturnih, umetnostno–arhitekturnih, zgodovinskih in krajinskih vrednot poseben pomen za Občino Škofljica. Zato je razglašena za kulturni spomenik lokalnega pomena z lastnostmi umetnostno-arhitekturnega, zgodovinskega in krajinskega spomenika.

Za spomenik velja enoten varstveni režim, ki določa:

- ❖ strokovno vzdrževanje in obnavljanje vseh neokrnjenih prvin arhitekture gradu in njegove opreme po načelu ohranjanja izvirne tlorisne zasnove, gabaritov, lege, velikosti, oblike, sestave in barvne podobe,
- ❖ strokovno prenavo okrnjenih izvirnih prvin arhitekture v smislu rekonstrukcije avtentične podobe spomenika,
- ❖ prepoved spreminjanja varovanih vrednot arhitekturne zasnove zunanosti in notranosti objekta ter njegove opreme z rušenjem in odstranjevanjem kot tudi z nadzidavo, prezidavo, prizidavo in dodajanjem posameznih prvin.

Za vplivno območje velja varstveni režim:

- ❖ ohranjanje nepozidanosti odprtega prostora z ohranjanjem tradicionalne rabe prostora,
- ❖ prepovedano je postavljanje objektov trajnega ali začasnega značaja, vključno z nadzemno ali podzemno infrastrukturo, razen v primerih, ki jih s predhodnim kulturnovarstvenim soglasjem odobri pristojni zavod,
- ❖ prepovedano je spreminjati višinske gabarite objektov, ki stojijo na vplivnem območju spomenika, zaradi varovanja vedut in ohranitve dominantnosti gradu.

Spomenik je zavarovan z namenom, da se:

- ❖ ohranijo arhitekturne, zgodovinske in krajinske vrednote,
- ❖ poveča pričevalnost kulturnega spomenika,
- ❖ predstavijo kulturne vrednote spomenika in situ in v medijih,
- ❖ spodbudi učno-predstavitveno in znanstveno raziskovalno delo,
- ❖ zagotovi ustrezna namembnost.

Dovoljeni so posegi za ohranitev spomenika in valorizacijo njegovih spomeniških lastnosti.



Sl. 2: Valvasorjeva upodobitev GRADU

### 2.2.2 Usklajenost projekta s strategijami

Investicija v projekt obnove kulturnega spomenika in s tem izgradnje kulturno – turističnega centra je usklajena s **Strategijo razvoja Slovenije** in vsemi glavnimi dokumenti, ki opredeljujejo njen okvir, kot so:

- Državni razvojni program 2007 – 2013, sprejet marec 2008
- Regionalni razvojni program Ljubljanske urbane regije 2007-2013, oktober 2007
- Lokalno razvojno strategijo Leader LAS »Sožitje med mestom in podeželjem«

- Krajinski park Ljubljansko barje

Projekt je usklajen z **DRŽAVNIM RAZVOJNIM PROGRAMOM 2007 – 2013**, marec 2008

Državni razvojni program navaja razvojno-investicijske prioritete, ki so strukturirane enako kot razvojne prioritete SRS in sicer:

- konkurenčno gospodarstvo in hitrejša rast,
- učinkovito ustvarjanje, dvosmerni pretok in uporaba znanja za gospodarski razvoj in kakovostna delovna mesta,
- učinkovita in cenejša država,
- moderna socialna država in večja zaposlenost ter
- povezovanje ukrepov za doseganje trajnostnega razvoja (kamor spada tudi predvidena obnova GRADU Lisičje).

Peta razvojno-investicijska prioriteta Povezovanje ukrepov za doseganje trajnostnega razvoja je namenjena spodbujanju skladnega regionalnega razvoja obeh kohezijskih regij, izboljšanju kakovosti življenja v urbanih in podeželskih območjih in spodbujanju diverzifikacije na podeželju. Prioriteta vsebuje tudi boljše upravljanje s prostorom in okoljem, vzpostavitev učinkovite transportne infrastrukture ter spodbujanje razvoja kulture in kulturne dediščine. Cilji pete razvojno-investicijske prioritete je zagotoviti visoko kakovost življenja, ki temelji na razvoju kulture in nacionalne identitete, skladnejšem razvoju regij, varnosti, gospodarjenju s prostorom in trajnostni mobilnosti ter izboljšani kakovosti okolja in ustrezni komunalni infrastrukturi.

Projekt je usklajen z **Regionalnim razvojnim programom Ljubljanske urbane regije 2007-2013**

V okviru ukrepov RRP LUR spada investicija , obnova GRADU Lisičje , v ukrep Razvoj kulture in ohranjanje kulturne dediščine, neposredno pa je investicija vključena v poglavje »Obnova objektov kulturne dediščine in razvoj kulturne infrastrukture.

Opis, cilji in možni projekti ukrepa RRP: Številni objekti kulturne dediščine (gradovi, dvorci, muzeji, kmečke hiše itn.) predstavljajo velik neizkoriščen potencial za razvoj turističnih programov, ki temeljijo na lokalnih tradicijah in strukturalnih globalnih mega trendih. Njihova prihodnost je v prvi vrsti odvisna od njihove razvojne vloge pri oblikovanju vizije in strategije regionalnega razvoja. Že sedaj pa predstavljajo ne le pomembno zakladnico nepremične kulturne dediščine, ampak predvsem zelo ustrezno infrastrukturo za razvoj novih turističnih programov in proizvodov.

Med cilji gre za : spodbujanje razvoja kakovostne kulturne infrastrukture, spodbujanje vsebinske in programske revitalizacije kulturne dediščine in pospeševanje mreženja kulturnih in dediščinskih vsebin kot osnovo za razvoj kakovostne turistične ponudbe. Mreža muzejev, galerij in zbirk, obnova objektov kulturne dediščine in njihovo povezovanje za potrebe razvoja turizma, obnova in razvoj kakovostne kulturne infrastrukture in programov (centri kulturnih dejavnosti, gledališča, muzeji, ipd.), obnova objektov kulturne dediščine v smeri razvoja prenočitvenih kapacitet, usposobitev dvorcev in gradov, mestnih in vaških trgov kot prireditvene in turistične infrastrukture. Kot je že uvodoma omenjeno, so cilji in nameni investicije:

- revitalizacija starega mestnega jedra;



- razvoj turistične ponudbe v regiji;
- povezovanje kulture in turizma;
- ustvarjanje novih delovnih mest;

**Državni razvojni program** v svoji točki 7.4.1.3 govori o »Povezovanju naravnih in kulturnih potencialov«. Ta točka opredeljuje Slovenijo kot naravno in kulturno zelo raznoliko državo, kar predstavlja prednost pred drugimi, ne samo v Evropi, temveč tudi v svetovnem merilu. Kakovostno povezovanje naravnih in kulturnih potencialov, ob skrbi za njihovo ohranjanje, predvsem pa za gospodarsko rabo, je pomembno vsaj iz dveh vidikov:

- kakovostno življenjsko okolje je pogoj za kakovostno bivanje in konkurenčno gospodarjenje,
- smotrno povezovanje dejavnikov v okolju omogoča razvoj novih poslovnih priložnosti v turizmu, kulturi, športu in drugih povezanih dejavnostih.

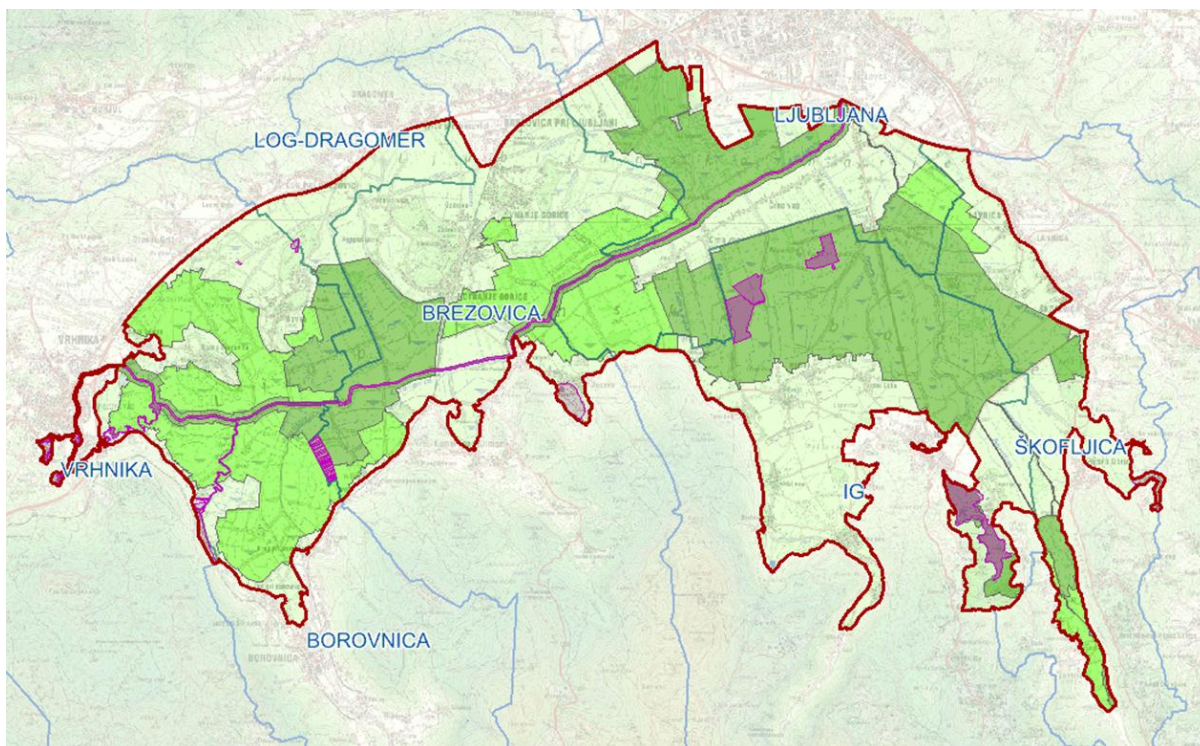
Razvojna prioriteta je zato usmerjena v izkoriščanje primerjalnih prednosti Slovenije na področju turizma, narave, kulture in športa, z namenom povečevanja konkurenčne sposobnosti gospodarstva in doseganja zastavljenih razvojnih ciljev, še posebej ustvarjanje novih delovnih mest.

V okviru razvojne prioritete je tako predvideno sofinanciranje projektov v infrastrukturo, ki podpira ohranjeno naravo ter naravno in kulturno dediščino, športno-turistično in drugo javno infrastrukturo, pomembno za razvoj turizma in turizmu komplementarnih dejavnosti kot so umetniški rezidenčni centri in kulturna oživitvev mest.

Projekt je usklajen s temeljnimi izhodišči priprave **LOKALNE RAZVOJNE STRATEGIJE**, ki navaja:

»LAS bo poskrbela da bomo imeli živo in razvito podeželje z ohranjeno identiteto na pragu glavnega mesta! S strategijo bo zagotovljena celostna obravnava območja z enakimi možnostmi sodelovanja prav za vse, kar se bo odražalo v večji ekonomski neodvisnosti in kakovostnejšem življenju na podeželju.

Projekt je usklajen s **projektom Ljubljansko barje in strokovnimi podlagami za večjo prepoznavnost Ljubljanskega barja**. V projektu je grad Lisičje naveden kot ena izmed točk vredne ogleda. V Projektu Ljubljansko barje se obravnava različne vrste rekreacije, ki se jih glede na lokacijo, priporoča. Med slednje spadajo tudi kolesarstvo, konjenišstvo ter lov.



### 2.2.3 Usklajenost projekta s prostorskimi akti in veljavno urbanistično zakonodajo

- Odlok o spremembah in dopolnitvah prostorskih sestavin dolgoročnega plana za obdobje 1986 - 2000 in družbenega plana za obdobje 1986-1990 za območje Občine Škofljica (Uradni list RS št. 71/04)

Spomeniško varstvo:

- stavba je z veljavnim odlokom o varovanju kulturne dediščine v občini Škofljica varovana kot kulturni spomenik lokalnega pomena.
- rekonstrukcije in ostali posegi na objektih, ki so opredeljeni kot kulturni spomeniki, se izvajajo v skladu s kulturnovarstvenimi pogoji in soglasji. Izhodišča za posege so konzervatorski programi, ki jih občina Škofljica pridobiva pri Zavodu za varstvo kulturne dediščine, območna enota Ljubljana/še ni bil v okviru prenove v 90 tih letih izdelan posnetek in konzervatorski program, ki določa vsebinske in oblikovne smernice prenove.

Projekt je popolnoma usklajen s prostorskimi planskimi in izvedbenimi akti. V območju veljajo naslednji:

- prostorski ureditveni pogoji za območje občine Škofljica (Odlok o spremembah in dopolnitvah prostorskih ureditvenih pogojev za plansko celoto Š 9 Škofljica (Uradni list RS št. 81/05, 29/09)).

Poleg naštetih veljavnih dokumentov je bilo za prenovo izdelanih več predhodnih strokovnih dokumentov, najpomembnejši je gotovo konzervatorski program v okviru prenove.

Za objekt je že izdelan tudi natančen arhitekturni posnetek stanja in konzervatorski program.

### 3 ANALIZA TRŽNIH MOŽNOSTI – NAMEMBNOST

Ideja obnove gradu temelji na oživitvi gradu z zgodovinskimi vsebinami, vizijo turističnega produkta posebne izkušnje za domače izletnike in naročene skupine.

Pogoj za takšno vizijo, oziroma prvi del vizije, je obnova gradu za takšen namen, ki je lahko postopna in traja še po uvedbi programa.

Nekatere prednosti realizacije takšne vizije bodo naslednje (omogoča/dopušča se):

- odprtje gradu Lisičje za javnost, dostopnost vseh prostorov gradu za obiskovalca,
- obnova Lisičja v zgodovinskem slogu, ki da obiskovalcu vtis grajskosti in znanje o zgodovini njegovega naroda in grajskega življenja v izbranem obdobju,
- vzpostavitev produkta živega muzeja, redke oblike turizma pri nas, ki zgodovinsko znanje podaja na izredno prijeten način,
- vzpostavitev edinega tovrstnega muzeja/bivališča iz časa baročnega klasicizma,
- vzpostavitev izletniške točke z restavracijo in okrepčevalnico,
- primernost produkta za vse ciljne skupine od vrtcev, poslovnih skupin, društev upokojencev...
- dvorana za kulturne prireditve,
- lokacija z možnostjo svečanih pogostitev ob zgodovinskih jedeh in programu – protokolarni namen,
- izgradnja redkega poznobaročnega (dela) vrta in poudarek izjemnosti Lisičja v zgodovini zaradi svojih vrtnih površin,
- vključevanje lokalnega znanja/produktov,
- vključevanje šol, vrtcev, umetnikov, obrtnikov v oblikovanje programov in sodelovanje pri prezentacijah na gradu,
- vključevanje lokalnih pridelovalcev.

Ideja je odpreti muzej - bivališče na gradu - v času baročnega klasicizma. Izbira obdobja zaradi zgodnje faze projekta še ni dokončna in se lahko spremeni, najverjetneje pa bo šlo za določitev obdobja nekje med 1770 in 1850, saj je to obdobje v Sloveniji zelo redko zastopano, hkrati pa ponuja izredne možnosti za zgodbe. Izbira tega kasnejšega obdobja nam ne omeji vpogleda v preteklost ter opreme in zgodb iz baročnega časa. Obnova gradu v tem slogu bo neprimerno lažja in cenovno ugodnejša od baročne.

Slovenci so v sobi razsvetljenstva doživljali pomembne spremembe. Klasicizem označuje umetnostni slog, ki se je razvil konec 18. stoletja kot reakcija na barok in rokoko in je v zgodovinskem smislu neločljivo povezan s političnim okvirom, ki ga je začrtala francoska revolucija.

Razsvetljenstvo je nastalo v zvezi z osamosvojitvijo meščanstva izpod fevdalne družbe, države, cerkve, religije in kulture. Razsvetljenci so razglasili za edino veljavno avtoriteto človeški razum, čute in izkustva. Kritizirali so fevdalno samovoljo in privilegije. Odpravilo se je podložništvo in spremenili so se odnosi na gradu. Sprejme se Odlok o pravicah človeka in

državljana. Pomembni predstavniki v slovenski književnosti tega obdobja so Vodnik, Linhart, Japelj, Zois, Pohlin, Kopitar.

V umetnosti pomeni razsvetljenje vrnitev k idealom starogrške klasične umetnosti in renesanse. Glasbeni ustvarjalci se zgledujejo po antični in renesančni glasbi in visoko cenijo razum, ki prinaša napredek. Blišč dvorne glasbe zamenja glasba v meščanskih salonih. Ustanavljajo se številna glasbena društva, odpirajo se koncertne dvorane. Trije stebri tega obdobja so skladatelji Mozart, Haydn in Beethoven.

Tudi slikarji v ospredje postavijo človeka, njegovo željo po znanju in razvoju.

### **3.1 Prenova gradu**

#### **3.1.1 Izhodišča**

Grad se prenovi v smiselno vsebinsko celoto plemiškega domovanja z vrtom izbrane dobe. Glede na to je bila posameznim prostorom dodeljena njihova namembnost in funkcija.

Baročni klasicizem sicer še prištevamo v barok. Motivi izhajajo iz baročnega sveta, vendar so klasično izvedeni, po vzoru antike in renesanse, čeprav z nekaterimi rokokojskimi sestavinami.

Govorimo o klasicističnih prvih, ki poenostavljajo in umirjajo zasnove prostorov. Ni več pravljíčne vizije zapletenih štukatur in ornamentike, temveč se ustvari usmerjenost v racionalni svet, v monumentalno pokončnost prostorov.

Da bi grad dobil pravo podobo, predlagamo obnovo fasad v pozno baročnem klasicističnem slogu, z morebitnim okenskim okrasjem ali/in stenskiimi členitvami s pokončnimi slikarijami (stebrov), obnovo vhodnega oboka in oplemenitenje le tega s plastikami. Ker bo fasada popolnoma nova, je lahko razen vhoda popolnoma klasicistična, brez zapletenih baročnih prvih, kar ustreza dosedanji obnovi atrija. Streha se obnovi po sedanjih načrtih, zgolj s preverbo sovpadanja z izbranim časom.

Edino ločevanje vsebin predlagamo v stopnji dostopnosti.

#### **3.1.2 Predlog razdelitve prostorov - Objekt grad Lisičje (brez gospodarskega poslopa)**

##### **❖ PRITLIČJE**

- zgodovinsko servisni prostor-kavarna & slaščičarna
- prostor za zgodovinsko delavnico/shrambi – servis gradu (kovačnica, pralnica, orožarna, spravilo pridelkov...)
- kapela
- kuhinja za potrebe strežbe
- restavracija
- kuhinja in shramba
- razstavni prostori

- trgovina z lokalnimi izdelki z info turistično točko
- prostor oz garderoba za nastopajoče
- stranišča

Pritličje bo dostopno vsem obiskovalcem gradu, namenjeno predvsem njihovi oskrbi ter prikazu zgodovinskih prostorov, ki so po navadi bili locirani v pritličjih gradu.

❖ **1. NADSTROPJE – PROTOKOLARNI NAMEN**

- slavnostna dvorana (z do 60 sedeži)
- predprostor kapele, balkon kapele
- salon z garderobo (protokolarni namen in za prikaz življenja na gradu)
- glavni salon (protokolarni namen in za prikaz življenja na gradu)
- lovski soba (protokolarni namen in za prikaz življenja na gradu)
- delovna raziskovalna soba s knjižnico (razstavnimi prostor -občasne razstave) (protokolarni namen in prikaz življenja na gradu)
- spalnica (razstavnimi prostor)
- stranišča

❖ **2. NADSTROPJE- MANSARDNI DEL**

- Izvajanje gospodarske dejavnosti (nastanitev, poslovni prostori, itd)

Tako bi bivalna etaža gradu predstavljala blišč podeželskega gradu v klasicizmu in omogočala obiskovalcu prostore od glasbene dvorane, ki je namenjena druženju z obiskovalci, preko pol javnih salonov do najbolj intimnih družinskih sob. Celotno 1. nadstropje bi bilo stilno urejeno. Uredila bi se slavnostna dvorana, ki bi bila namenjena prireditvam – koncertom, porokam, pogostitvam, protokolarnim dogodkom.

Nekatere sobe bi posegale po takrat modernem očiščenju detajlov in strogosti antičnih form, druge pa v prid predstavitvi obeh slogov baročno opremljene.

❖ **UREDITEV ZUNANJE OKOLICE**

Okolica gradu bi se uredila po izhodiščih baročnih vrtov ali delov vrta, po katerem je Lisičje slovelo v Valvasorjevem času, po vseh načelih baročnega osnega vrta z gredami, morebitnimi terasami in vodnjaki ter plastikami v njem.

❖ **DOVOZ IN PARKIRNI PROSTOR**

Za gospodarskim poslopijem bi se uredil in s tem zagotovil dostop tako avtomobilom kot avtobusom z urejenimi parkirnimi prostori.

Skupina na učinkovitem ogledu lahko glede na velikost gradu šteje do približno 120 gostov

### **3.1.3 Obseg investicije**

Investicija za izgradnjo infrastrukture je javna investicija. Predmet nameravane investicije je obnova gradu Lisičje, ki je v skladu z Odlokom o razglasitvi gradu Lisičje za kulturni spomenik lokalnega pomena ( Ur. L. RS št 48/05), razglašen za enoto dediščine : Lanišče – grad Lisičje

(EŠD 9698), razglašen za kulturni spomenik lokalnega pomena, tako da je nameravana investicija, investicija v obnovo kulturnega spomenika lokalnega pomena.

Predvidena dela investicije obsegajo:

- zamenjava dotrajanega ostrešja, letev in kritine nad celotnim objektom z novim ostrešjem;
- popravilo in ponovna umestitev opečnatih obokov nad delom pritličja;
- zamenjava lesene stropne konstrukcije in celovito popravilo stropne konstrukcije nad nadstropjem in vgradnjo horizontalnih nateznih vezi ter AB zidno vez pod legami strešne konstrukcije;
- izdelava razbremenilnega AB estriha nad oboki pritličja ter istočasna vgradnja horizontalnih nateznih vezi s sidrnimi ploščami na fasadi ter uporabo perfo sider pri notranjih nosilnih zidovih;
- injektiranje razpok v zidovih, saj so le-te prisotne praktično v vseh zidovih objekta;
- preprečitev kapilarnega dviga vlage v zidove objekta z izvedbo drenaže okoli objekta in s hidrofobnim injektiranjem oz. vgradnjo hidrofobne bariere pod nivojem tal pritličja;
- zamenjavo stavbnega pohištva;
- ponovno odprtje obstoječih zazidanih odprtin;
- popravilo fasade in njen oplesk;
- rekonstrukcija in ponovna pozidava nekdanjega gospodarskega objekta;
- ureditev okoliških parcel v lasti občine, kot botanični park in vrt;
- ureditev in postavitve usmerjevalnih in informativnih tabel za rekreacijske poti, idr.

### 3.1.3.1 Analiza vpliva investicije z vidika okoljske sprejemljivosti

Pri načrtovanju in izvedbi operacije bodo upoštevana naslednja izhodišča:

- učinkovitost izrabe naravnih virov (energetska učinkovitost, učinkovita raba vode in surovin);
- okoljska učinkovitost (uporaba najboljših razpoložljivih tehnik, uporaba referenčnih dokumentov,..);
- zmanjševanje vplivov na okolje (izdelava poročil o vplivih na okolje oz. strokovnih ocen vplivov na okolje za posege, kjer je potrebno).

Sama investicija ne bo povzročala negativnih vplivov na okolje. Glede dejstvo, da je sedanje stanje izredno slabo in delno celo porušeno, vendar kulturno spomeniško zaščiteno, se bodo z obnovo izboljšali vsi okoljevarstveni pogoji:

- **Voda** – kanalizacijski sistem v objektu in okolici bo zgrajen v vodotesni izvedbi, zato ni pričakovati vplivov na podzemne vode v času obratovanja sistema. Odpadne vode bodo odtekale v LČN/kanalizacijski sistem. Kakovost podtalne vode se na ta način lahko le izboljša.
- **Hrup** – v času delovanja sama dejavnost in programska zasnova ne bo povzročala motečega hrupa, glede na okoliške programe je coniranje hrupa v skladu s prostorskimi akti primerno. **Zrak** – dejavnost ne povzroča onesnaževanja zraka, saj je takšne narave, da ne sproža emisij v ozračje oz. so te emisije obvladljive v skladu s predpisi (ogrevanje, prah). Vplivi med gradnjo bodo podvrženi organizaciji gradbišča

in ravnanju z gradbenimi odpadki ter kontrolirani s strani pristojnih inšpekcijskih služb.

- **Odpadki** – Vsi odpadki, ki bodo nastajali, se bodo zbirali ločeno in tudi ločeno odvažali na ustrezna odlagališča, objekt bo imel predvidene ukrepe za zbiranje in odvažanje oz. ravnanje z odpadki, ki bodo nastajali bodisi med obratovanjem bodisi med gradnjo.
- **Družbeno okolje in psihosocialni vidik** – Del zemljišč in stavb je trenutno v zelo slabem stanju. Z obnovo objekta se bo bistveno polepšal ta del naravnega okolja. Objekt bo namenjen prebivalcem širše regije. Novo obnovljen objekt bo generiral možnosti za ponovno aktiviranje danes zanemarjene dediščine.
- **Naravna in kulturna dediščina** – z nameravano investicijo, se bo obnovil kulturno zaščiten objekt, seveda pa tudi, da bo tako trajno ohranjen objekt dobil primerno vsebino in tako zaživel. V kolikor bo prenova uspešna in bo spodbudila nadaljnje prenavljanje dediščine v širšem območju, je pomen ohranjanja dediščine dosežen. Pri tem je izjemno pomembno, da
  - gre za kulturno dediščino visoke kakovosti in da je pomembno, da pri projektiranju in gradnji
  - sodeluje pristojna enota Zavoda za varstvo kulturne dediščine.

Poleg tega pa se bo skušalo v skladu z konzervatorskim programom in PGD in PZI dokumentacijo uporabljati najboljše razpoložljive tehnike in materiale za obnovo, učinkovito rabo energije, rabo obnovljivih virov, zmanjšanju odpadkov, ipd.

#### **3.1.4 Predvidene aktivnosti in program delovanja grad Lisičje po obnovi**

Dejavnost v gradu Lisičje bi lahko bila usmerjena predvsem v doseganje čim višje turistične, rekreacijske in kulturne prepoznavnosti in nudenju izvedbe protokolarnih dogodkov, letnih glasbenih, gledaliških, literarnih dogodkov z umestitvijo nastanitvenih kapacitet in izvajanju drugih poslovnih dejavnosti.

Za izvajanje programa bo znotraj razpisnih vsebin poskrbljeno za zagotovitev primerne kadra za izvedbo celotne organizacije programa na gradu Lisičje. Program bo zajemal animirane ogleda, sprejeme, program ob pogostitvah, glasbo, delavnice...

Oblikovala se bo zgodba prebivalcev gradu, ki bo vezana na izbor časa in družine lastnikov. Zgradili se bodo primerni liki (potrebno število) in se opremili z zgodovinskimi kostumi. Glede na dogovor o sodelovanju se bodo organizirale skupine ter po želji postopoma vanjo vključili lokalne ustvarjalce.